

Après

Comment élargir une manche  
et Comment modifier la hauteur de sa tête*SANS toucher à l'arrondi  
pour ne pas avoir besoin  
de retoucher l'emmanchure*

Reste le dernier volet du triptyque :

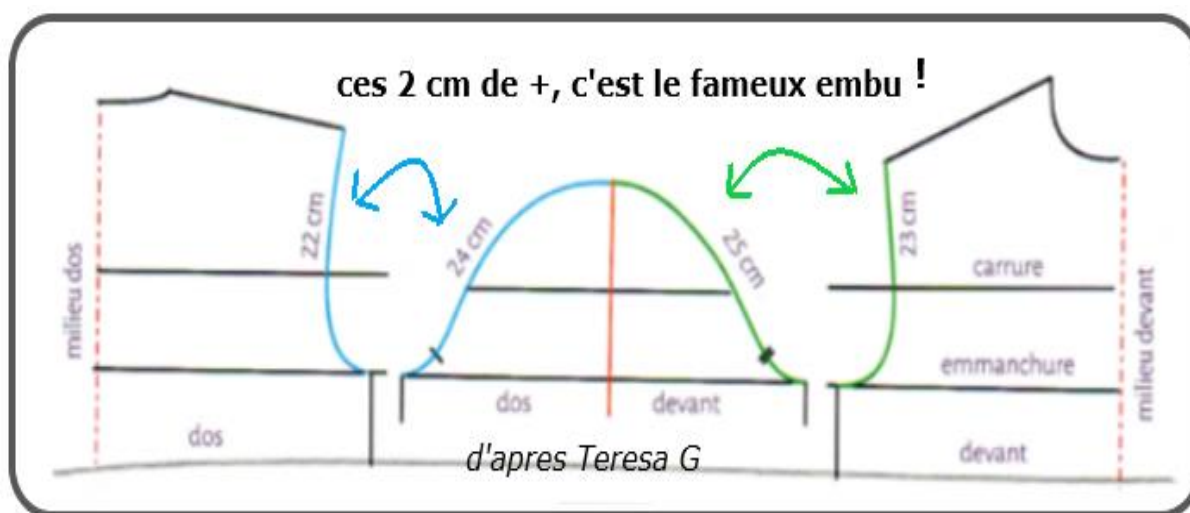
Allonger / Rapetisser  
l'arrondi de la manche*SANS toucher à sa largeur  
(ça peut servir aussi pour l'embu !)**Pour la petite histoire :**C'est quand j'ai bien vu que ça ne servait à rien que je m'acharne - en tirant et tirant encore - sur l'arrondi de ma manche (de 51 cm) pour l'assembler sur une emmanchure (de 54 cm) que j'ai compris qu'il fallait que je fasse quelque chose ...**Direction Pinterest qui m'a emmené sur l'embu ....*

## Parlons d'embu ...

### Et disons-le tout net : il y a les pro-embu et les anti-embu

*Pas assez d'années de couture pour avoir un avis autorisé sur la question ...  
Et si déjà j'ai AUTANT de cm sur la manche que sur le corsage, je serais contente !*C'est quoi l'embu ? c'est les quelques cm en + qu'à l'arrondi de la manche  
par rapport à la longueur d'emmanchure du corsageCeci pour ne pas avoir de problème lorsqu'on raccordera la manche au corsage  
– les tours et contours ayant pour fâcheuse conséquence de 'manger' du tissu,  
surtout lorsqu'il est épais ...

L'embu sera à résorber lors du montage de la manche sur l'emmanchure

Réussi à dénicher quelques valeurs  
pour **chiffrer l'embu***(la matheuse n'est jamais bien loin ...)*Cette valeur varie selon le type de projet cousu  
et le type de tissu

Tissus en chaîne et trame

**Corsages, robes** => 1 à 2 cm**Manches tailleur :**

=&gt; 2 à 3 cm pour coton, lin...

=&gt; 3 à 5 cm pour tissus type lainage

Dans les épisodes précédents, on partait d'un patron de manche qui CONVENAIT à l'EMMANCHURE et on le modifiait pour qu'il nous CONVIENTTE A NOUS **AUSSI**  
*Comprendre par là qu'il fallait qu'il reste OK pour l'emmanchure  
=> qu'on ne TOUCHE pas à l'arrondi !*

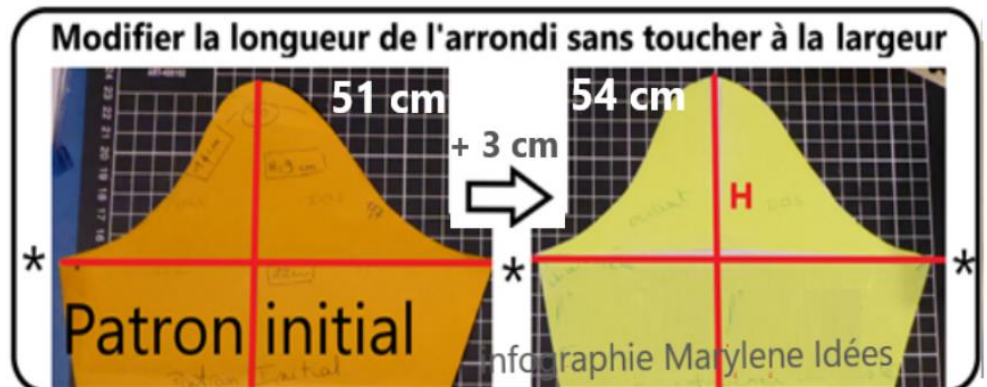
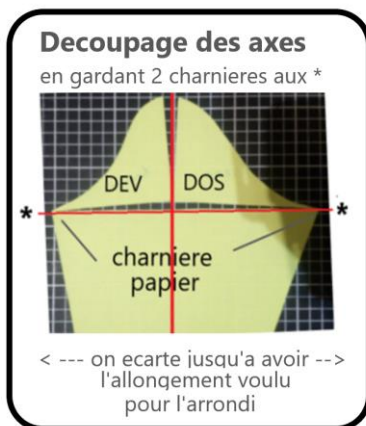
Là, on n'est pas du tout dans le même cas de figure : ma manche NE CONVIENT PAS du tout à l'emmanchure. *Manque + de 3 cm sans compter un éventuel embu ...*

Mais à moi, elle me CONVIENDRAIT tout à fait !

**Il faut donc toucher à l'arrondi de la manche sans toucher à sa largeur ...**

*On se doute qu'il y aura un autre truc qui va être modifié, sinon, à moins de faire des entrelacés, mathématiquement parlant, c'est pas possible ...*

*En cherchant une solution sur le net pour allonger mon arrondi de manche, je suis tombée plutôt sur des 'trop d'embu à résorber' que sur du 'au secours, il me manque 3 cm ...'  
Mais qu'à cela ne tienne, j'ai adapté la méthode !*



### Bilan :

**L'arrondi de la manche** est passée de 51 à 54 cm => + 3 cm.

*M'a fallu m'y reprendre en plusieurs fois ...  
Voir ajout de papier de couleur différente à chaque étape pour ne pas m'y perdre ...*

**Largeur** manche et **hauteur totale** inchangées

**La hauteur de la tête de manche** est passée de 11,5 à 14 cm.

*Mais cette hauteur ne joue que sur le confort de la manche ...*

*Toile pour me rendre compte => ok !*

