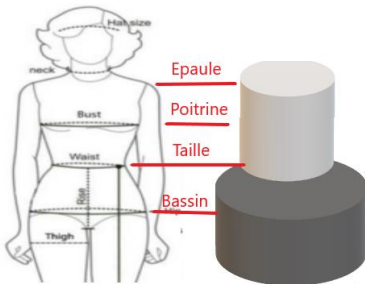


Additif janvier 2020
Voir dernière page

Pourquoi des pinces ?

Pour ne pas donner l'impression d'être habillée avec un sac !



Le Patron d'un Corsage de Base se construit à partir :

D'un cylindre assez large pour pouvoir passer la poitrine
(Pour le haut du corps)

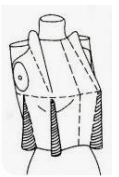
Et d'un autre cylindre pour pouvoir passer le bassin
(Pour le bas du corps)

La poitrine et le bassin étant les parties les + larges du corps,
si ça passe là, ça passera ailleurs !

(Fort heureusement) tout le haut du corps n'est pas aussi large que la poitrine ...

Il y aura donc trop de tissu ailleurs : aux épaules et à la taille ...

Pour enlever ce 'trop', on coud **des pinces** au niveau des épaules et à la taille ---- >



(Mon) Classement des pinces en 2 catégories

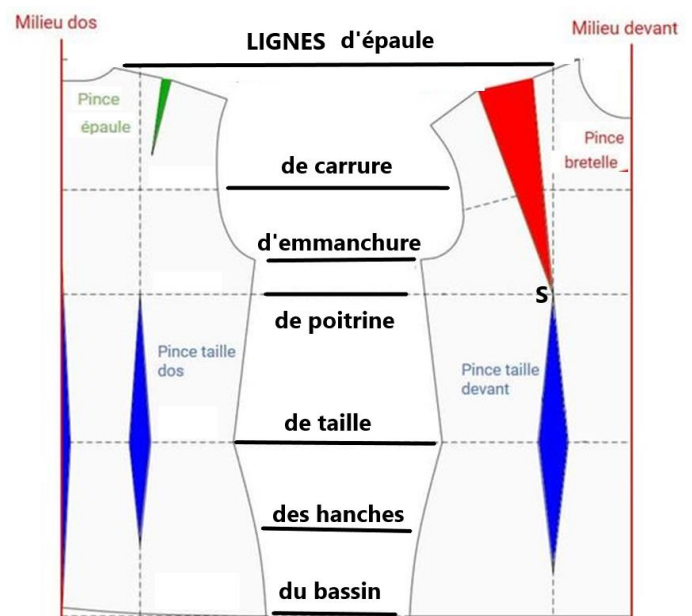
Pas être très académique ce classement, mais ça m'aide ...

La catégorie des '**pinces plutôt cool**' qu'on peut décider d'ajouter au dernier moment sur la 'toile' - *parce que le besoin esthétique s'en ferait sentir* - ou même carrément à l'arrache sur l'ouvrage en cours ! (*si, si on peut !*)

Et les '**pinces très galère**' qu'il faut avoir prévues bien en amont parce que la structure du corsage s'en trouve modifiée : on doit retracer certaines parties du patron (l'épaule, les emmanchures ...)

Comment reconnaître cette variété-là de pinces ? C'est celles qui sont prises dans une couture d'assemblage ... couture qu'il faut découdre si on touche à la pince ...

D'où le surnom que je leur donne de 'pinces galère' !



(Schéma extrait de *louise-magazine.com* et modifié par mes soins)

Teresa G part de 2 rectangles (l'équivalent de 2 cylindres à plat) Ensuite, elle arrondit les angles au niveau de la taille grâce à des 1/2 Pinces-Côtés

Ce qui revient exactement au même que les tutos qui tracent directement ces belles ondulations (comme ici) CQFD

Et je pourrais même rajouter la catégorie des pinces qui font partie des 2 catégories à la fois : comme celle de l'épaule dos.

Elle est **galère** parce qu'elle déstructure le corsage et qu'il faut le retracer mais elle est aussi **plutôt cool** parce que - la profondeur de cette pince étant minuscule - c'est pas de beaucoup

Comprendre le "Patron du Corsage de Base Avec Pincés"

Rigoureusement parlant, un corsage dit 'de base' comprend :

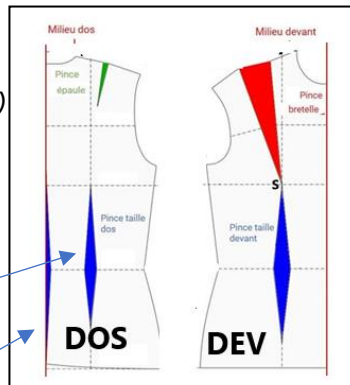
Sur le 1/2 DOS :

1 pince à l'épaule dénommée fort judicieusement 'pince d'épaule' (vert) de 1 à 2 cm de large
(mini pince pour maxi effet : si elle n'y est pas, ça baille à l'emmanchure)

A la TAILLE : en bleu

1 pince de 2 cm max

+ parfois, quand il y a une découpe au milieu du dos : **1 pince** de 2 cm max



Sur le 1/2 DEVANT :

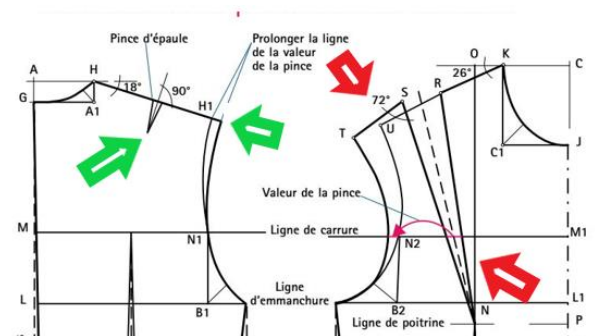
1 pince à l'épaule dénommée 'pince Bretelle' (en rouge) Sa largeur dépend du tour de poitrine. Elle est nettement + large que sa compatriote 'épaule dos'

A la TAILLE : en bleu

1 pince de 3 cm max

Une dernière petite précision pour mieux comprendre la suite : lorsqu'on trace le patron du corsage de Base (en suivant les consignes des pro dans ce domaine) les pincés catégorie '**pincés galère**' sont immédiatement compensés sur le patron.

Il n'y aura donc pas de dégâts collatéraux tel que le devant + court que le dos ou une épaule devant + courte que celle du dos !



Les flèches montrent les compensations :
On rallonge l'épaule de la largeur de la pince

Résumons :

Après bien des quelques efforts, on a obtenu un **patron de corsage de Base***

On a taillé une **Toile** pour vérifier qu'elle nous allait comme un gant : et, si y a comme il y aura forcément un souci de 'baillage' quelque part, on aura décousu, recousu et rectifié le patron en conséquence.

Et enfin, on aura validé le-dit patron.

Youppi, c'est maintenant qu'on va pouvoir passer à un truc génial : **envoyer 'balader les pincés' là où on veut ...TOUT EN GARDANT LE MEME AJUSTEMENT !**

Au début, je n'ai pas voulu le croire : quoi ?!! on met les pincés autre part et le corsage (qu'on a eu tant de mal à ajuster) nous va toujours comme un gant ?!!!!
Et bien oui, la technique existe !

En suivant un protocole bien précis qui intègre ET le voyage de la pince où on veut ET la compensation immédiate d'éventuels dégâts collatéraux !

Elle est pas belle la vie d'une patronneuse ?!!

*** Est-ce à dire que si on a eu la flemme de se coltiner tout le traçage du corsage dit 'de base', c'est fichu ?**

(c'est vrai qu'il y a des instructions parfois pas très simple compliquées, surtout quand on demande à google de nous le traduire du chinois)

**Point du tout !
ça marche aussi avec tout patron assez ajusté et qui nous va bien !**

Evidemment, si on part d'un corsage qui ne nous va pas du tout ... on obtiendra le MEME AJUSTEMENT : ça nous ira toujours pas du tout !

Et d'abord, POURQUOI envoyer balader des pincés ?

Ben, si on a prévu de faire un corsage avec des mini-bretelles, on ne pourra plus caser la Pince Bretelle de l'épaule... Faudra la transposer ailleurs ! (et aussi -disent les créa - parce que, suivant la place de la pince, le look du vêtement est tout à fait différent)

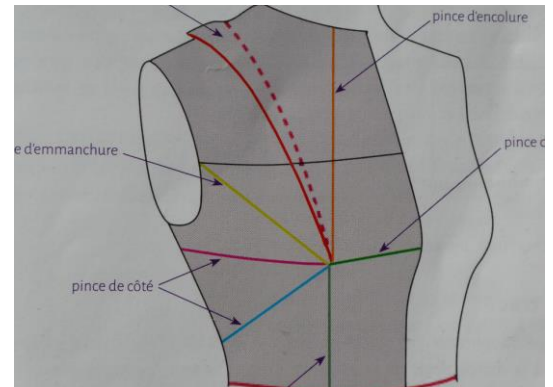
Situation de Départ :

Au départ, la pince est sur l'épaule :
la fameuse 'Pince Bretelle' (en rouge)

Mais vu le principe de la chose, je pense qu'en partant d'un patron où la pince est ailleurs, ça devrait marcher aussi ... Mais à vérifier ... (Je n'ai que 6 mois de patronage !)



Et bien, cette pince peut aller quasiment partout ailleurs !



Extrait livre de Teresa Gileska 2019

COMMENT envoyer balader des pincés ?

Et dans les règles de l'art pour garder le MEME AJUSTEMENT

Sur le net, **2 techniques** cohabitent et donne exactement le même résultat.
(Si, si, j'ai vérifié : la méthode expérimentale, y a que ça de vrai !)

Technique "ciseaux + scotch"



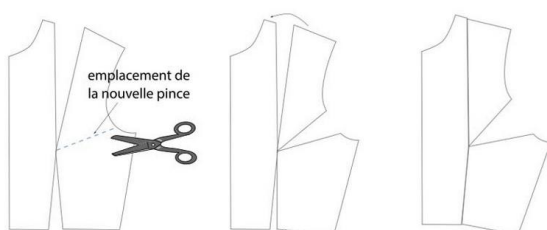
Laquelle est la mieux ? C'est selon ...

Disons que pour quelqu'un qui n'y connaît rien en pince (moi, il y a 6 mois ...), la technique "ciseaux + scotch" permet de mieux comprendre le principe ... Mais celle "crayon + poinçon" (une fois qu'on la comprise) est + rapide ...

Technique "crayon + poinçon"



<http://www.petitcitron.com/techniques-de-couture/modifier-la-position-des-pincés-sur-un-corsages>



Vidéo par **TOOLFULLY** en français
Par **Diane Deziel** sur You tube

*Mon gourou en couture !
et elle a un délicieux accent canadien ...*



COMMENT envoyer balader des pincés ?

Evidemment j'ai cherché à trouver le 'dénominateur commun' :

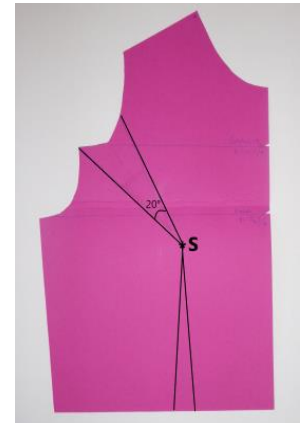
Ce n'est pas une question de largeur de pince, mais **d'angle** ...

En envoyant balader les pincés dans les règles, **l'angle reste le même !**

Ca ne se voit pas des masses sur ces photos mais si ! Pour s'en convaincre, pas besoin de rapporteur ou autre outil barbare : il suffit de découper les 2 pincés (avant/après) et de les mettre l'une sur l'autre. Elles se superposent exactement (aux imprécisions expérimentales près ... Private Joke pour mes élèves)



Pince Bretelle



Pince Emmanchure

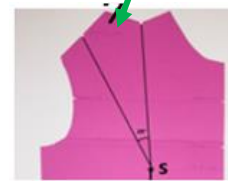
Ben alors, pourquoi s'embêter ? Que je me suis dit ... Y a qu'à tracer une pince en gardant le même angle, là où on veut et l'affaire est réglée !

Comme je ne dois pas être la seule couturière-matheuse du monde, quelqu'un a déjà dû se poser la même question et y répondre.

Mon hypothèse :

Pour tracer - en même temps - la forme du 'capucin' ?

C'est quoi un 'capucin' ?



Sans capucin, une pince, ce serait ça :



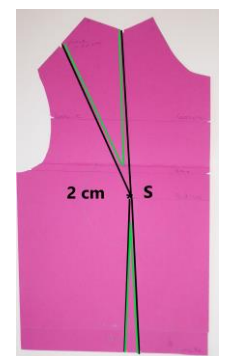
Une pince sans capucin joue tout à fait son rôle de pince ... Mais on ne peut pas la coincer dans une couture d'assemblage, ce qui en fait une 'pince baladeuse' ...

Ce qui n'a qu'une importance toute relative, à mon humble avis, on peut se passer de capucin

COMMENT finir le traçage de la pince sur le patron ?

Une fois qu'on a bien fait balader nos pincés (en noir), il ne nous reste plus qu'à tracer la pince définitive (en vert) : à 2 cm environ du pivot

Histoire de ne pas avoir un bec pile poil sur la pointe du sein ...



COMMENT on coud une pince ?

On ne découpe pas le triangle avant de le coudre ! (comme je faisais il n'y a pas si longtemps) !

Si vraiment on veut le découper, ce sera à la fin, et uniquement si la pince est large et que le tissu est épais, (pour éviter les sur épaisseurs)

Alors comment ?

En commençant du côté le + large et en venant 'mourir' au sommet ...

(voir tutos du net)

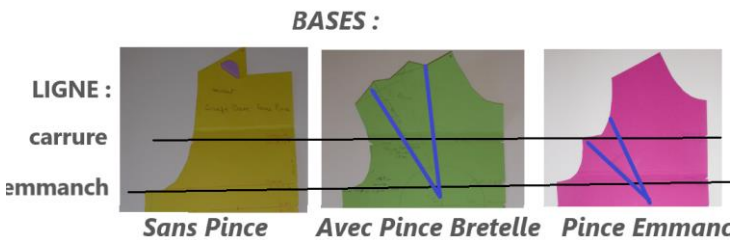
Ça fait un moment que je voulais vérifier le Théorème Magique du transfert des pincés qui dit : **En envoyant balader les pincés là où on veut (mais dans les règles de l'art) , ON GARDE LE MEME AJUSTEMENT**

Ce qui veut dire que si ça nous allait comme un gant AVANT de transférer la pince, ça nous ira toujours comme le (même) gant APRES...

Un bon ajustement, c'est surtout au niveau de la courbe d'emmanchure que ça se passe (Pensez au temps qu'on a passé à avoir pile poil la bonne profondeur d'emmanchure ...)

Comparons les PATRONS (Pour simplifier les choses, prenons ceux de BASE) et comme la matheuse qui sommeille en moi aime ranger dans des catégories, ne nous privons pas ...

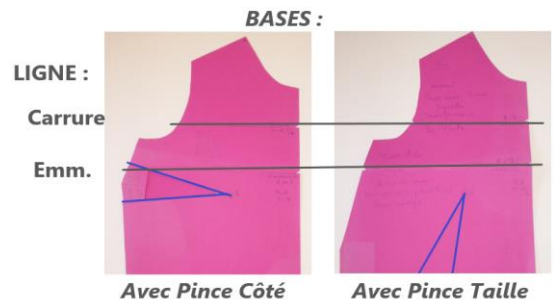
Catégorie 1 : courbe d'emmanchure commence au niveau de la **Ligne d'emmanchure**



Constatations :

Les patrons des Bases en question sont-ils superposables ? Dit autrement : les courbes d'emmanchures sur ces patrons-là sont-elles identiques ? Non

Catégorie 2 : courbe d'emmanch. commence **au-dessus** de la **Ligne d'Emmanchure**



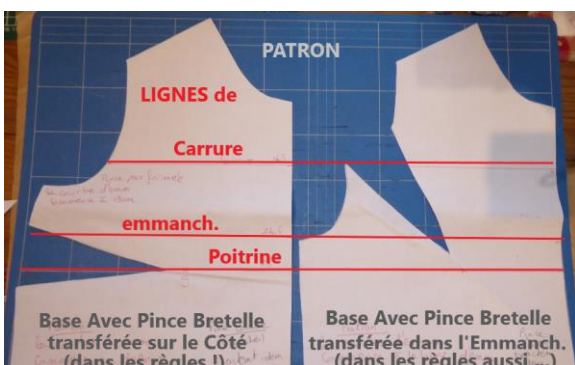
Constatations :

Les patrons des Bases en question sont-ils superposables ? oui !

La question reste posée : Si tous les patrons ne sont pas identiques pour les courbes d'emmanchure, comment pourrait-on avoir le MEME AJUSTEMENT ???

Bon ben, ce Théorème de Couture me donnant du fil à retordre, va falloir mettre les mains dans le cambouis ...Cousons (au scotch) les fameuses pincés et voyons ce que ça donne ...

CERTES, les courbes d'emmanchure des Patrons ne sont pas identiques ...



MAIS, après couture des pincés (au scotch) : Les corsages sont exactement superposables ! (Même si c'est pas très visible sur la photo vu que c'est en volume et l'un sur l'autre)



CQFD !

