

*Pour ajuster un vêtement dans une zone tout en donnant de l'ampleur ailleurs, on a le choix entre (liste non exhaustive) :
Des Pincés, Des Fronces ou Des Plis dont - entre autres - le Pli Creux.*

Des PINCES

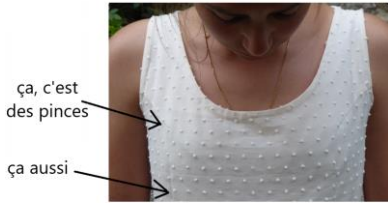


Image : ma fille !

Des FRONCES



Des PLIS 'Classiques'



Comment obtient-on un Pli ?

Comme son nom l'indique, pour avoir un Pli, il faut plier le tissu (LOL ...)

Au menu aujourd'hui : le Pli Creux !

Plier oui ... mais où et de combien ?
(on sent la matheuse ...)

Avant de parler chiffres, un schéma et quelques mots de vocabulaire s'imposent ...

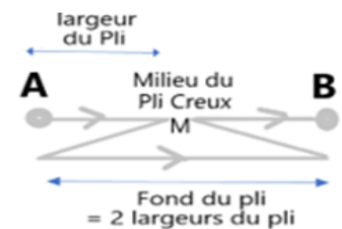
Ben oui, vaut mieux savoir de quoi on parle : Si j'ai eu tant de mal à comprendre le truc, c'est parce que 2 mots différents désignaient en fait la même chose ...

Un Pli Creux, c'est ça :

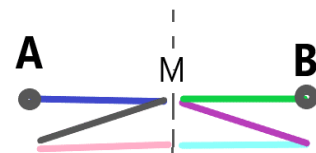


Pliage du tissu pour un Pli Creux

suivez les flèches !



Le même en couleurs !



○ Chaque trait de couleur mesure autant de cm.

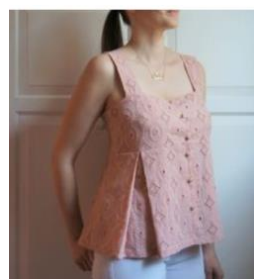
○ **Combien de cm ?**

ce qu'on a appelé : **'largeur du pli'**

C'est là qu'on est content d'avoir des notions de vocabulaire, hein ?!!

Soyons précis sur ce qu'on appelle **'largeur du pli'**
(certains disent 'profondeur' mais c'est la même chose)

La largeur d'un pli, et cela quel que soit le pli simple, plat ou creux, c'est ça :

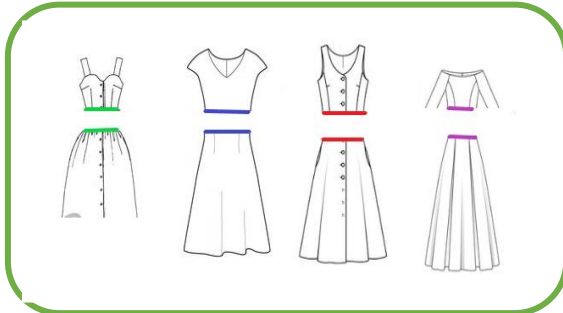


**Voilà, j'ai planté le décor ...
Maintenant on peut parler chiffres !**

Pli Creux large de 8 cm



**Commençons par une évidence pas si évidente que ça pour tout le monde
puisque j'ai mis un bon moment à y penser ... Mais oui mais c'est bien sûr !
Et comme tout le raisonnement repose là-dessus**



**Au niveau du raccord entre
l'empècement du haut et celui du
bas, on doit avoir la même largeur de
tissu pour pouvoir les assembler
sans souci**



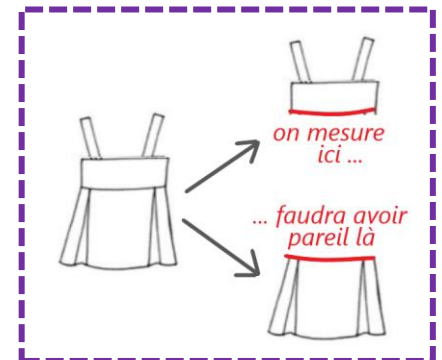
**<--- D'où ma mise en couleurs :
Même couleur = Même nombre de cm**

**1 – Sur le patron, mesurer la largeur de l'empècement du haut :
ce sera celle que devra avoir le bas quand il sera cousu**



*Considérons qu'on n'a eu
aucun problème pour tracer
le patron de l'empècement
du haut et qu'il est
opérationnel ...*

*Et passons directement
à l'empècement du bas :
celui avec des Plis Creux*



L'empècement haut mesure 64 cm. Donc le bas, une fois cousu devra mesurer 64 cm

2 – Choisir l'ampleur que l'on veut donner : entre x 2 et x 3

C'est le même principe que pour des rideaux :

on mesure la fenêtre et on multiplie par 1,5 (ou ce qu'on veut !) : c'est la largeur du tissu à utiliser

*J'ai choisi x 2,5 donc pour l'empècement du bas, mon tissu devra mesurer **160 cm**
(64 x 2,5)*

*Quand on aura cousu les plis, il sera revenu à 64 cm : on doit donc absorber **96 cm**
(160 - 64)*

3 – Calculons la largeur du pli :

$$\text{largeur du pli} = \frac{\text{cm à absorber}}{4 \times \text{nombre de plis}}$$

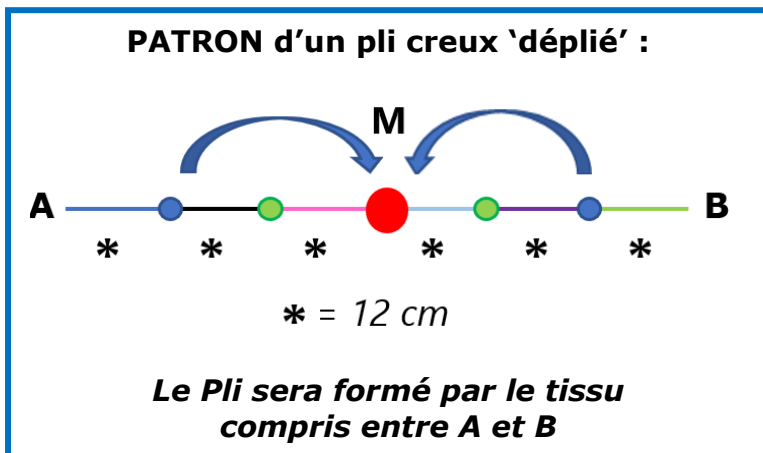
$$\text{largeur du pli} = \frac{96 \text{ cm}}{4 \times 2 \text{ plis}} = 12 \text{ cm par pli}$$

**Recapitulons : Pour l'empècement du bas (du DEVANT) , on prendra un tissu
de 160 cm qui sera réduit à 64 cm grâce à 2 plis creux larges de 12 cm**

Pour le Dos, faire le même raisonnement

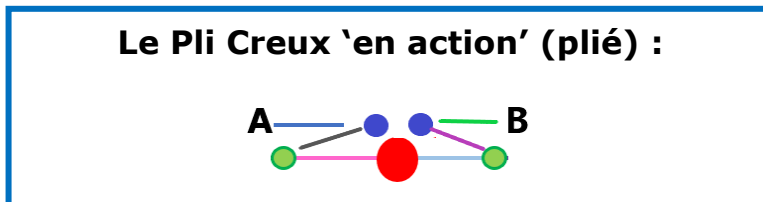
"Patron" Papier du Pli Creux

Prendre une bande de papier et tracer 6 repères espacés de 12 cm à partir d'un point A



Pour obtenir le Pli Creux plié, il suffit de ramener les repères bleus sur le repère Rouge (Milieu pli creux)

Les repères verts correspondent au pli vu de l'intérieur du creux (c'est ce qu'on voit quand on est sur l'envers du tissu) et peuvent aider pour le pliage



*On peut vérifier en mesurant que la largeur du pli une fois 'en action', c'est bien * (12 cm)*

Bon, on a vraiment avancé, il ne reste plus qu'une étape pour tracer facilement le patron du devant en entier (pour le moment, on a uniquement celui du pli)

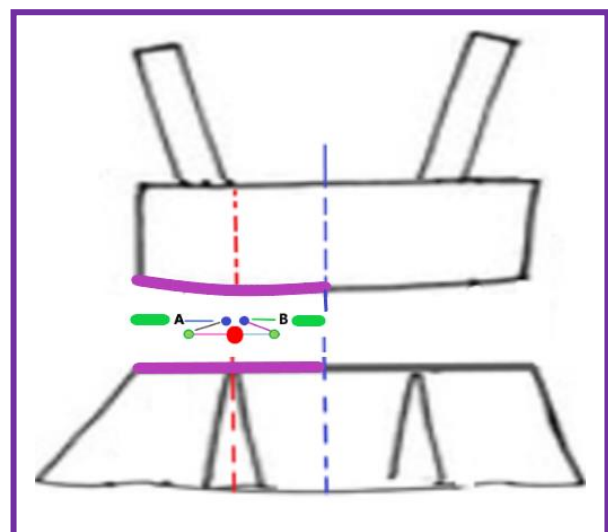
"Patron" complet de l'empiècement du Bas

Il reste à choisir l'endroit où on veut M le milieu du pli . ●

(ici j'ai choisi à l'aplomb de la bretelle)

Ensuite on prolonge notre bande de patron jusqu'à obtenir la **largeur de tissu nécessaire** —

On déplie la bande et voilà !



Comment reporter les repères sur le tissu ?

Avec notre Patron Papier du pli, ça va être TRES simple ...

On travaille sur l'endroit du tissu et on reporte les repères avec un stylo qui s'efface ou des pins. Il n'est pas indispensable de marquer les plis au fer mais c'est pas + mal ...

Le Pli Creux a une forte tendance à s'écarter : il vaut mieux - sans doute - faufiler, au moins la partie centrale du pli : au niveau du Creux

