

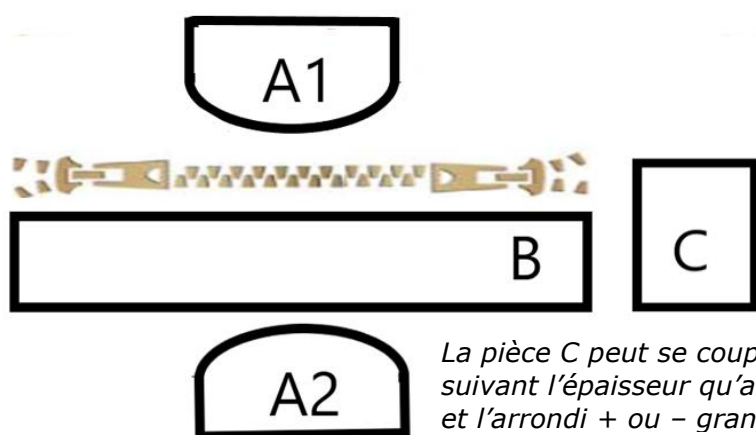


La technique utilisée et le patron (et donc le calculateur) sont exactement les mêmes que pour une valise voir article dédié à :



**Pour les dimensions de chaque pièce (et celle du zip) en fonction du projet fini :
VOIR fichier 'CALCULATEUR de PATRON'**

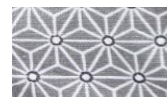
PATRON :



Couper chaque pièce dans la doublure et dans le tissu ext



Tissu extérieur
(tissu enduit épais)



Doublure
(tissu enduit fin)

Zip – ô-mètre avec 2 curseurs

La pièce C peut se couper en cours de route, suivant l'épaisseur qu'a le zip (une fois qu'il est cousu) et l'arrondi + ou - grand des pièces A

**Sur chaque pièce et pour chaque côté, ainsi que sur le zip
marquer des repères de milieu.**

Tout se montera en faisant coïncider ces milieux

Astuces 'Tissu enduit' :

Pied Teflon ... (Il paraît qu'il y a pleing d'autres astuces qui marchent aussi, pour moi jamais !)
Prendre un point + grand que pour du coton. Mais sans exagérer (4 c'est trop ...) sinon c'est moche
Penser au scotch double face pour maintenir avant de coudre ...

REALISATION :

La Poignée : si c'est un vanity-trousse de toilette, il faudra y penser...

Voir l'article 'VALISE EN TISSU'

Les Poches : Poches plaquées intérieures sur le 'couverture' et le 'fond'



Sur le couvercle : du 'tissu' extérieur cousu sur la doublure A1' (mêmes dimensions que) et fermée avec du scratch pour pas perdre mes gabarits.
Je regrette juste d'avoir intercalé de la cantonnière pour rigidifier la chose ... ça pour rigidifier, ça rigidifie ... trop ! Galère pour retourner ...



Pour des poches 'sur la tranche' (pour un vanity-trousse de toilette) : voir l'article 'VALISE'

1 – Coudre 1 côté du Zip sur B :



Pour se simplifier le montage final :

Garder les **extrémités des doublures 'flottantes' au niveau du zip** : c'est-à-dire ne pas coudre le zip sur les 2 premiers et derniers cm de la doublure 1 cm (soit la marge) suffirait mais soyons large ...
Mêmes consignes pour un surpiquage éventuel



On peut faire ça en 2 étapes et c'est sans doute même + simple pour garder les extrémités de la doublure flottante :

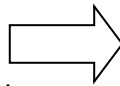
- B + zip (endroit contre endroit) cousu tout du long
- Ajouter la doublure B' (endroit contre endroit)

Si on veut pouvoir se guider avec la couture précédente, retourner l'ensemble avant de le poser sur la MàC : l'envers de B est donc vers nous

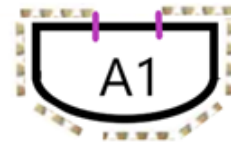
Ne commencer à coudre QUE 2 cm après le bord du tissu et s'arrêter 2 cm avant la fin.

Si TOUT est OK, élaguer pour éviter les sur-épaisseurs

On obtient ça :
on voit bien – sous mes doigts – que la doublure n'est pas fixée au zip à ses extrémités



2 – Coudre l'autre côté du Zip sur le ' couvercle ' A1 :



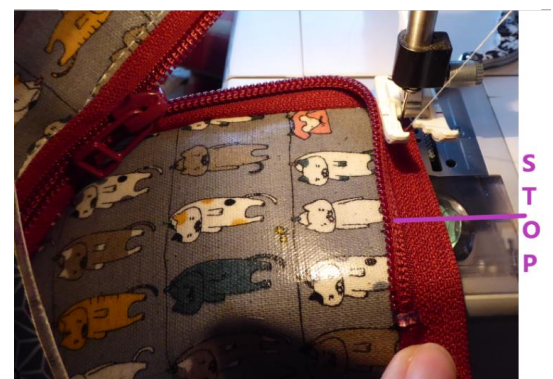
*Si on veut que la trousse s'ouvre vraiment en très grand, il faut que le zip soit sur + de 3 cotés. Sur l'envers de la pièce A1, marquer des **traits repères** où on veut que soit la 'fin du zip' .
Et même si le zip est trop long, ne pas coudre au-delà*



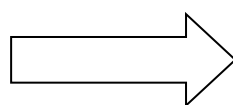
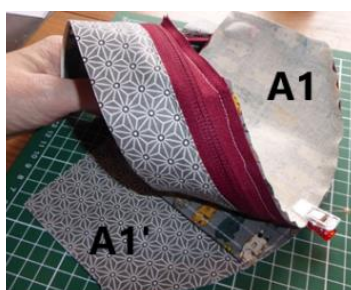
Quand ça tourne, on crante (un peu !) dans le ruban du zip et on va 'au pas' ...

Quitte à tourner le volant de la MàC à la main, s'il le faut !

Pour se simplifier les choses, ouvrons le zip ...



On rajoute la doublure A1' sur le zip, en faisant toujours coïncider les milieux



Une fois le zip cousu sur les pièces A1, **il peut être nécessaire de recouper la pièce B + le zip** car trop long (*surtout si pièces A1 très arrondies*)
Couper en laissant 1 cm (= marge de couture) au delà des traits repère.
Ceci pour assembler C à B

3 – Ajouter C à B pour boucler la boucle



Mais avant, il va falloir recouper éventuellement les pièces C (Au niveau de la hauteur seulement si on a utilisé le calculateur. La longueur devrait convenir ...



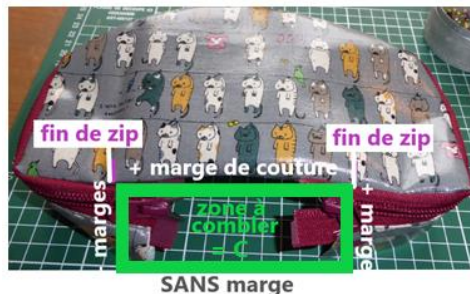
o Quelles dimensions pour C ?



Mon calculateur est prévu pour un zip qui - une fois cousu - fait 2 cm.

Le zip utilisé ici ne fait que 1,5 cm : il faut donc que j'enlève 0,5 cm à la hauteur de C par rapport à ce qui était préconisé par le calculateur en question.

Et sans calculateur (pourtant gratuit !) on fait comment ?
On mesure combien doit faire C pour combler le vide



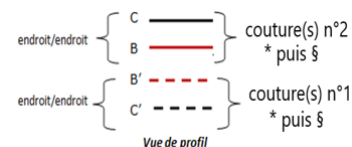
Rajouter marges de couture SAUF dans l'alignement du côté 'brut' de B

o Comment on coud ?



Ne pas faire 1 seule couture d'assemblage en prenant les 4 épaisseurs ensemble (j'ai testé : trop galère lors de l'ajout de A 2 !)

On fait ça séparément :
les doublures ensemble
puis les extérieurs ensemble (toujours endroit/endroit)

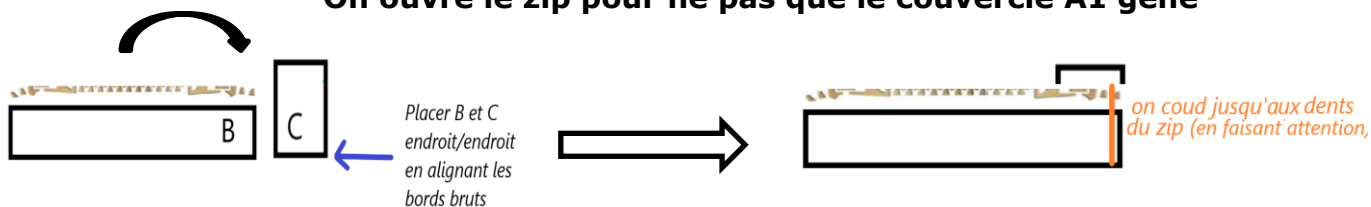


B et B' sont pris en sandwich entre C et C'

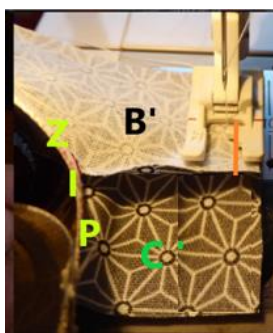
o Et on s'arrête où de coudre ?

La pièce C est + haute que la pièce B (même en comptant l'épaisseur du côté du zip cousu à B)
C'est normal : C fait 1 cm de + pour pouvoir ensuite l'assembler au couvercle A1

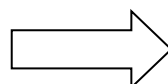
On ouvre le zip pour ne pas que le couvercle A1 gêne



o En photos :



+



Ça, c'est pour 1 côté

Puis on fait l'autre pareil ...



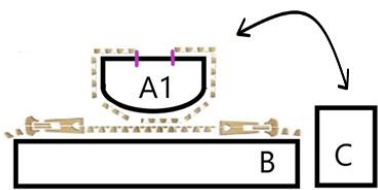
Ouff, l'extrémité de B' n'est pas cousue au zip (la fameuse doublure flottante !)

Donc on peut très facilement faire cette couture-là !



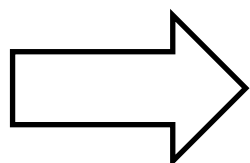
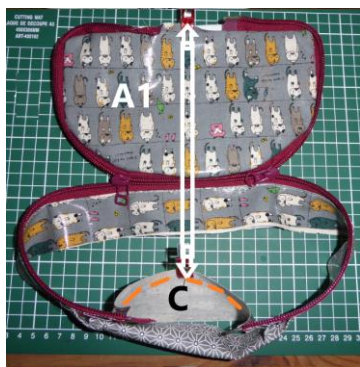
Si tout est OK : on crante/on élague ...

4 – Raccorder le couvercle A1 et C. Même chose pour les doublures



1^{ère} couture : entre A1 et C
(endroit / endroit)

2^{ème} couture : entre A'1 et C'
(on retourne pour avoir endroit / endroit)



Et surtout on a une double couronne :
(celle des doublures et celle des extérieurs)
qui ne sont pas solidaires ce qui va bien nous simplifier les choses pour la suite des opérations

*C'est pour arriver à ce résultat qu'à l'étape 3, on n'a pas assemblé en prenant les 4 épaisseurs ensemble mais en faisant séparément les doublures et les extérieurs
Et pour pouvoir ce faire, on a dû – dès l'étape 2 – laisser flottantes les extrémités de la doublure raccordées au zip*



couronne
extérieure

couronne
doublure

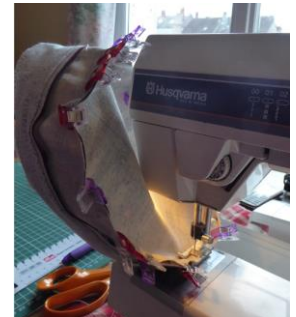
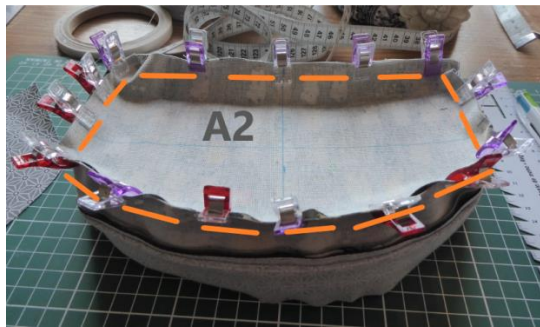
*Le coup 'de la doublure flottante' par rapport au zip, j'y avais pas pensé la 1^{ère} fois, hein ...
mais j'ai tellement galéré pour l'étape 5 ... pour finalement ne pas y arriver et me résoudre à découdre les fameux 3 cm ...*

5 – a. Ajouter le fond A₂ sur la couronne qu'on vient d'obtenir.

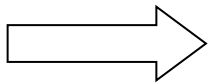


OUVRIR LE ZIP ... sinon ça va devenir TRES compliqué

On revient à cette configuration et on positionne A₂ comme un couvercle en centrant grâce aux repères des milieux



On coud tout autour de A₂ en ralentissant dans les tournants ... (suivant les matériaux utilisés, c'est + ou - sympa ... mais ça se fait) Se dire que c'est l'avant-dernière couture !



Puis on contorsionne l'ensemble et on le passe par le zip resté OUVERT.

Il reste à fixer la doublure A'2 à la 'couronne doublure'

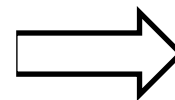


b. Ajouter la doublure A'2



Penser à laisser une ouverture !

Par exemple, au niveau de tout l'arrière pour pouvoir fermer à la toute fin d'un coup de MàC ...



c. Coudre l'ouverture laissée



CE QU'ON PEUT FAIRE AVANT :



Surpiquer pour maintenir ensemble le fond et sa doublure parce que ça énerve que ça bouge tout le temps ... Comme ça on peut bien étirer les tissus avant de coudre la dernière ligne droite

ET LES FINITIONS :

Voir s'il n'y a pas des endroits où il manque quelques points ... Les 2 cm de la doublure flottante par ex ou les endroits jusqu'alors inaccessibles ...

Quelques surpiques aussi : 2 verticales au niveau de la pièce C ...

Et c'est fini !